



Contents (目次)

- おいしい鳥取市の水道水 1
- 令和5年度 水道事業会計決算 2
- どうなってるの?水道料金 Q&A 3
- 水道小話～健康のため水を飲みましょう～ 3
- 定期的に漏水の点検を! 4

(写真)夏休み子ども水道教室での利き水体験

鳥取市 No.76  
水道局  
だより

2024.11.1

編集 鳥取市水道局経営企画課広報係  
電話 0857-53-7811(代)  
0857-53-7953(直)  
ファクシ 0857-53-7802

鳥取市水道局ホームページ  
<https://www.water.tottori.tottori.jp/>



連絡先

国安庁舎  
電話...0857-53-7811  
ファクシ...0857-53-7802  
南地域水道事務所  
電話...0858-76-3118  
ファクシ...0858-85-0672  
西地域水道事務所  
電話...0857-85-2526  
ファクシ...0857-85-1819

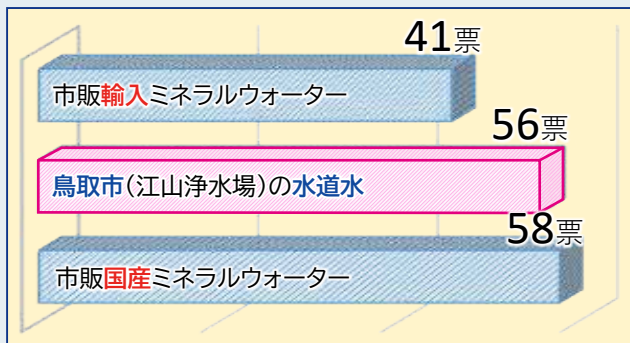
# おいしい鳥取市の水道水

普段何気なく飲んでいる「水道水」のおいしさを再発見してもらうため、水道施設の見学等に参加された幅広い年齢層の方に「利き水体験」として、「水道水」と「国産・輸入ミネラルウォーター」の3種類を同じ条件で冷やし、銘柄を伏せて味わっていただきました。

「水道水」と「国産ミネラルウォーター」は、どちらも高評価で、違いを感じ取るのが難しかったようです。一方で、飲み慣れていない方が多い「輸入ミネラルウォーター」は評価に差が出ました。

皆さんも、手軽に飲める安くておいしい水道水を味わってみてください。

参加者85名の方に、「おいしい」と感じた水に「おいしい!シール」を使って投票してもらいました。1人3枚配布し、複数選択可としました。



「おいしい!シール」を貼って投票

## 飲み比べを行った後に、こんな感想をいただきました。

「水道水からカルキ臭がしないのが不思議だった」

### おいしく飲むポイント!

水道水は、冷やすことで塩素のにおいを和らげ、おいしく飲むことができます。

なお、水道水の残留塩素濃度は時間の経過とともに低下するので、冷蔵庫に保存した場合でも早めに飲用してください。

そのほか「楽しかった」「難しかった」「おもしろい体験ができた」「外国の水を初めて飲んだ」などの感想をいただきました。



利き水をしている様子

令和5年度

## 水道事業会計決算

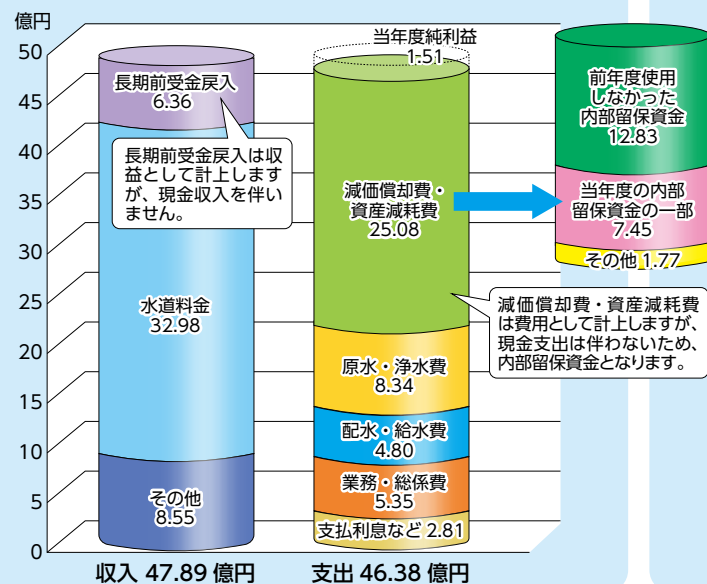
令和5年度水道事業会計の決算は、令和6年9月定例市議会で認定されました。

事業の運営や施設の管理に関わる収益的収支は、1億5100万円の純利益を計上しました。施設の新設や改良に関わる資本的収支は、22億500万円の不足額を内部留保資金などで補填し、事業を実施しました。

## 決算の内訳 水道事業の会計は、収益的収支と資本的収支に区分されます。

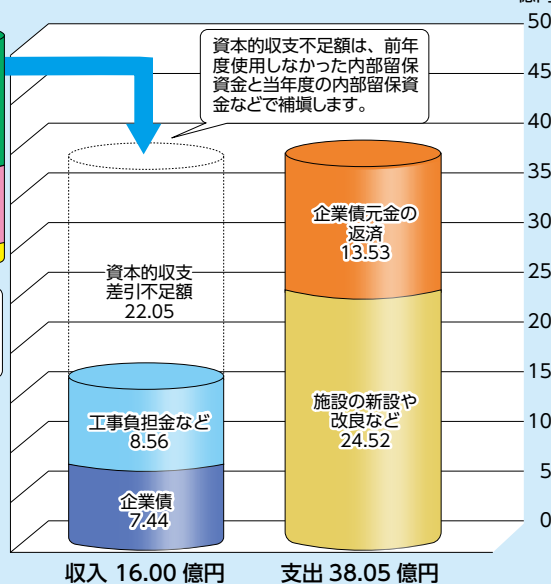
## ●収益的収支

事業の運営や施設の管理に関わる収支です。



## ●資本的収支

施設の新設や改良に関わる収支です。



## 用語解説

- ◆長期前受金戻入：施設の新設や改良をする際に交付を受けた補助金等の減価償却費相当分を収益として計上したものの。
- ◆減価償却費：施設の新設や改良に支払ったお金を、定められた耐用年数に応じて毎年費用化したもので、この費用は内部留保資金となり、企業債元金の返済と施設の新設や改良をするための資金になります。
- ◆資産減耗費：施設を廃棄する場合、減価償却後の残存価格を費用として計上したものの。
- ◆原水・浄水費：原水（天然の水）を水道水にするための費用。
- ◆配水・給水費：お客さまの所まで水道水を送るための費用。
- ◆業務・総係費：水道メーターの計量、料金の徴収、窓口サービスなどの費用。
- ◆支払利息：企業債（借入金）の利息。
- ◆企業債：施設の新設や改良をするための借入金。地方公営企業の場合、施設整備の資金は主に企業債で調達します。借入金は一定の期間（数年～数十年）で返済していきます。

## —実施した主な事業—

## 管路の新設や改良

- 徳尾配水地へ送水するための基幹管路の耐震化を、前年度に引き続き行いました。
- 河原地域の一部を江山浄水場給水区域に編入するための施設整備を行いました。
- 管路の耐震化に引き続き取り組み、応急給水施設1カ所（青谷町総合支所）と、小中学校・地区公民館などの応急給水拠点7カ所を整備しました。

## 統合した旧簡易水道地域の整備

- 地域水道整備計画に基づき、管路の布設や配水池の築造、浄水場の整備、測量設計などを実施しました。
- 佐治町余戸地域において、浄水場の整備などを完了し、新しい施設での供用を開始しました。
- 国府地域の下木原地区と木原地区を、雨滝配水池給水区域に編入しました。

## その他の事業

- 叶水源の取水ポンプ取り替えや、下味野高地区配水池の外壁などの改修工事を実施しました。
- その他の老朽化した施設の更新工事を実施しました。



送水管布設替え工事（古海地内）

新築した余戸配水池  
（佐治町余戸地内）

本市では、安全な水道水の安定供給を維持していくため、水道事業の具体的施策を定めた長期経営構想に基づき、健全経営に努めており、令和7年度までは現在の水道料金を据え置くこととしています。

今後は、地震等の災害に強い施設への更新や、老朽化への対策、物価高によるコストの増加などに対応していく必要があることから、現在、適正な料金水準の検証を含めた事業計画の見直しを進めています。

# どうなってるの？ 水道料金



**Q** 水道料金が市町村によって異なるのはなぜですか？

**A** 水道事業を運営している市町村ごとに、面積、地形、人口密度など、水道水を届けるために必要な運営経費に関する条件が異なるからです。

## －面積や地形、人口などによって異なる運営経費－



水道施設の整備や維持管理を行うための費用（運営経費）は、水道事業を運営している市町村（事業体）の面積、地形、人口密度、水源からの距離に応じた水道施設数や水道管延長、水源の水質などによって異なります。

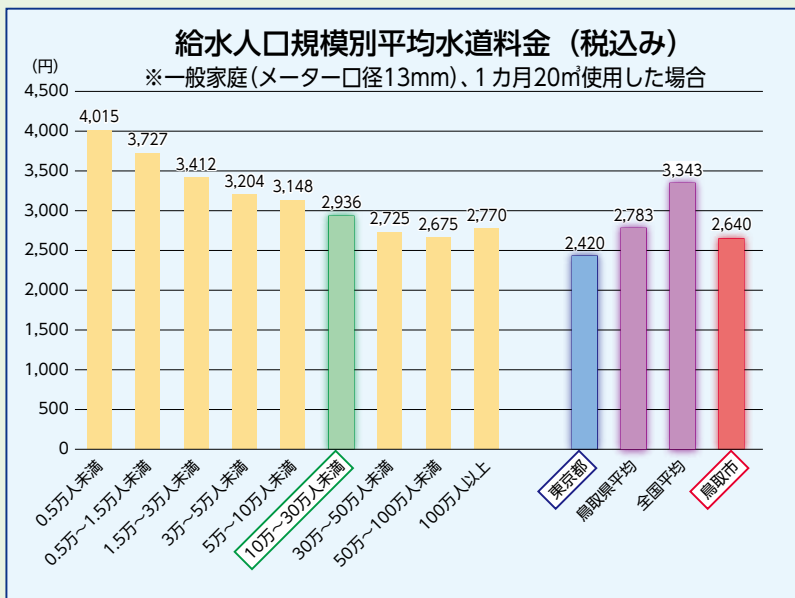
例えば、人口密度が高い事業体では、少ない水道施設や水道管（＝少ない費用）で効率よく水道水を届けることができますが、人口密度が低い事業体では、水道水を届けるために多くの水道施設や水道管（＝多くの費用）が必要になります。

水道施設の耐震化や老朽化対策の進み具合によっても費用が異なります。

## －本市の水道料金－

本市は、大都市と比べて人口密度が低く、水道施設が山間部に多く点在しているため、整備や維持管理に多くの費用がかかっています。水道事業は、原則として水道料金収入で事業を行っていることから、本市においても、運営経費に見合った適切な水道料金を設定しています。

なお、現在の水道料金（一般家庭の標準的な使用形態として比較される、メーター口径13mmで1カ月当たりの使用水量が20㎡の場合）は、人口密度の高い事業体（東京都）と比べて高くなっていますが、給水人口が10万～30万人未満（本市と同規模な事業体グループ）の平均料金との比較では安くなっています。



**問い合わせ先**

経営企画課経営係 ☎0857-53-7952

【参考】：「水道料金表（令和5年4月1日現在）」（公社）日本水道協会

## 水道小話

### 健康のため、水を飲みましょう

運動後の水分補給にも水道水を活用しよう！



私たちの体の中でもっとも多いのは水分で、体全体の約60%（成人の場合）を占めており、血液や細胞の中、細胞外液としても存在しています。

体内の水分は、栄養分や老廃物を血液中に溶かし運びます。また、体内で起こる様々な化学反応が水に溶けた状態で進行することで細胞活動を維持しています。適切に水を飲むことで、健康を維持するための様々な効能があります。

また、運動で汗をかき、その後に水分補給することで一層の健康維持効果が期待できます。市販のスポーツドリンクや清涼飲料水での水分補給は、健康状態によっては塩分や糖分の摂取が過剰となる場合があるので、体調等を見ながら適度に水で希釈して飲むとよいでしょう。

【参考】：「健康のため水を飲もう」推進委員会 リーフレット

# 定期的に漏水の点検を！

道路に埋設している水道管から分岐して、宅地に引き込まれた水道管と、これに直結している蛇口、トイレ、温水器などの器具を給水装置といいます。給水装置は、経年劣化などにより漏水が発生する場合があります。

漏水量ははじめのうちはわずかでも次第に多くなり、蛇口から水が出にくくなるだけでなく、水道料金が高額になります。給水装置はお客さまに管理していただく必要があるため、日頃から点検をお願いします。

## 日常の点検

ご家庭の水まわりから水が漏れていないか、内壁の一部に染みがないか、敷地の一部に水たまりがないかなど日頃から点検しましょう。また、メーター周りで音がしていないか確認しましょう。



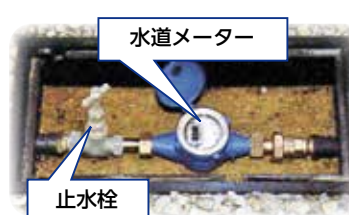
メーターボックス(樹脂製)



メーターボックス(鉄製)

## 水道メーターで点検

蛇口を全部閉めて、メーターボックス内にある水道メーターを確認してください。パイロットが回転していれば、どこかで漏水しています。



水道メーター

止水栓



パイロット

## 漏水が分かったときは

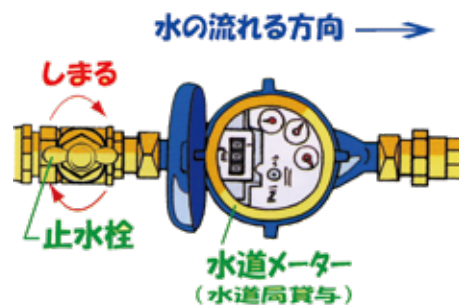
応急処置として、メーターボックス内の止水栓を閉めるなどの対応をしてください。止水栓を閉めれば水を止めることができます。

**Check!**

水まわりの急な漏水で家屋や家財へ被害が及ぶことがあります。被害を最小限に抑えるためにも、止水栓の効き具合は日頃から確認しておきましょう。

止水栓が効かない場合は水道局にご相談ください。

**問い合わせ先** 給水維持課管路維持係 ☎0857-53-7933



水の流れる方向 →

しまる

止水栓

水道メーター  
(水道局貸与)

**漏水箇所が  
分かる  
場合**

## 給水装置の修理を依頼してください！

－ 給水装置の修理は指定給水装置工事事業者で －

**<別冊> 給水装置の修理対応事業者一覧表をご覧ください**

水道局公式ホームページでも確認できます。(毎月更新)



**漏水箇所が  
分からない  
場合**

## 漏水調査を依頼してください！

水道局にご相談ください。調査は、水道局が委託した業者が事前に日程調整した上で行います。

水道管から出る音を探して漏水箇所を調査するため、明確な位置が必ずしも分かる訳ではありませんが、大まかな位置が判明することで、修理等の対策を立てやすくなります。(調査は無料です。)

### 漏水調査の申し込み

料金課料金係：0857-53-7922

※河原地域、用瀬地域、佐治地域にお住まいの方は

※気高地域、鹿野地域、青谷地域にお住まいの方は

南地域水道事務所：0858-76-3118

西地域水道事務所：0857-85-2526